

Anskaffningsprocessen för att få ett certifikatkort för studerande inom social- och hälsovården

Detta direktiv ersätter 3.1.2023 angivna anvisningar för anskaffningsprocessen av certifikatkort (tidigare BRC-kort). Certifikatkortet är ett kort som utfärdas av myndigheten för digitalisering och befolkningsdata. Med kortet kan en persons identitet verifieras elektroniskt. Mer information om certifikatkortet finns på sidan 4.

Egentliga Finlands vålfärdsområde (Varha) använder ett elektroniskt patientdatasystem, vilket förutsätter rättigheter till informationssystemet för att hantera patientuppgifter. Med hantering syftas här både läsning och dokumentation av patientuppgifter. Varha ansvarar för lagligheten av behandling av patientuppgifter (L 159/2007 § 16). Personer som behandlar patientuppgifter ska entydigt identifieras, bestyrkas och verifieras (L 159/2007 § 8, A298/2007:4§). Kravet på att identifiera och verifiera användaren gäller för alla studerande som gör sin inläring i arbete/praktik inom Varha.

Datasäkerhet och dataskydd

Rättigheten att behandla patientuppgifter kräver kunskap om dataskydd. Kompetensen bör säkerställas genom att genomföra kursen Datasäkerhet och -skydd på Moodle (Tietoturva ja tietosuojakurssi). Studeranden loggar in på Moodle kursen med sitt certifikatkort via Varhas Intranät. I samband med den elektroniska inloggningen godkänner studerande även den kommande dataskyddsförbindelsen. Dataskyddsförbindelsen måste godkännas senast vid den tredje inloggningen, när förbindelsen dyker upp på skärmen eller när datasystemet inte kan fortsätta användas.

Tidtabell för implementering av certifikatfort för studerande inom Varha

Införandet av certifikatkortet inom Varha sker i etapper:

- studerande som har certifikatkort från Egentliga Finlands sjukvårdsdistrikt (VSSHP) eller Åbo stad ska förnya sitt certifikatkort senast 31.5.2023.
- våren 2023 ska enbart de studerande som gör sin inläring i arbete/praktik på enheter, som tillhört Egentliga Finlands sjukvårdsdistrikt (VSSHP) eller Åbo stad, anskaffa ett certifikatkort. Studerande som gör sin praktik på Varhas andra enheter behöver i det här skedet inte skaffa certifikatkortet.
- från och med september 2023 kan alla studerande som gör sin inläring i arbete/praktik inom Varha ansöka om certifikatkort.
- alla studerande inom Varha bör ha ett certifikatkort senast 5/2024.

Riktlinjer

När en studerande för första gången påbörjar sin inläring i arbete/praktik inom Varha ska alla nedanstående tre (1-3) punkter genomföras. När studerande påbörjar följande praktik ska endast punkt 2 genomföras.

1. Anskaffningsprocessen för att få ett certifikatkort för studerande inom social- och hälsovård
2. Beställning och aktivering av inloggningsuppgifter för studerande inom social- och hälsovård

3. Aktivering av certifikatkortet

På följande sida finns detaljerade instruktioner gällande ovanstående punkter.

1. Anskaffningsprocessen av certifikatkort för social- och hälsovårdsstuderande under praktikperioder/ inlärn timer i arbete vid Varha

- 1.1 Läroanstaltens lärare informerar studerande om certifikatkortet och tidsbeställning till 2M-IT Oy: s registreringspunkt för anskaffning av certifikatkortet,
- 1.2 Läroanstaltens lärare bekräftar praktikperioden / platsen för inlärn timer i arbete senast tre (3) veckor innan perioden inleds.
 - Lärare inom yrkeshögskolor bekräftar praktikperioden i ett elektroniskt praktikreservationssystem.
 - Lärare inom yrkesinriktade läroanstalter bekräftar studerandeuppgifterna för perioden för inlärn timer i arbete i Excel filen ”Työssäoppimispaikkojen tilausvahvistusprosessi opiskelijoidentiedot”
- 1.3 Efter att studerande har försäkrat att praktikplatsen / platsen för inlärn timer i arbete har bekräftats, bokar denne en tid till registreringspunkten <https://vj.slsystems.fi/medbit/index.php> (enbart vid Joukahaisenkatu 9, A, 6. våning) senast tre veckor innan perioden inleds. Behandlingstiden för kortet är ca. 2 veckor.
- 1.4 Studeranden uppvisar ett officiellt och giltigt identitetsbevis (ID-kort eller pass, körkort ÄR INTE GILTIGT!) vid registreringspunkten. Vid registreringspunkten säkerställs att praktikplatsen / platsen för inlärn timer i arbete är bekräftad inom Varha och en anhållan om certifikatkort görs. I anhållan fyller sökande sin hemadress, till vilken myndigheten för digitalisering och befolkningsdata levererar aktiveringskoden. Efter att aktiveringskoden har anlät till hemadressen, bokar studeranden en tid till registreringspunkten. Den sökande tar sedan med sig identitetsbevis och aktiveringskoden till registreringspunkten. Vid registreringspunkten installeras med aktiveringskoden en fyrsiffrig PIN-kod, för certifikatkortet.

Giltighet och kostnader för studerandes certifikatkort/ Certifikatkortets giltighet och kostnader för studerande

Studerandes certifikatkort är giltigt under hela studietiden. Kortet är kostnadsfritt för studerande, Studerande som förlorar sitt kostnadsfria kort, bör ersätta 100 euro för det nya kortets kostnader.

Studerande som fungerar som vikarie vid Varha

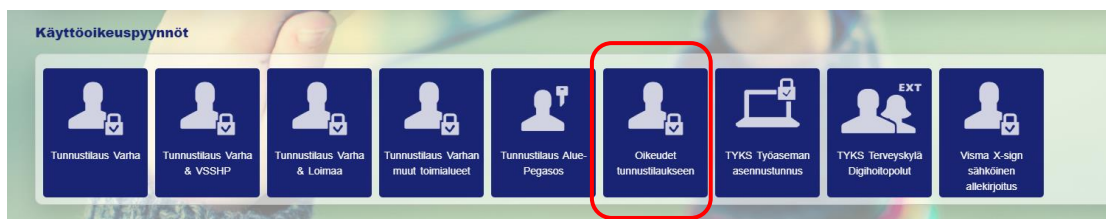
När studerande har ett anställningsförhållande i Varha, används samma certifikatkort med vikariens rättigheter, som förmannen ansökt med blanketten ”tunnustilaus” . Certifikatkortet ersätter inte Varhas personkort eller bildförsedda personkort som utfärdats av läroanstalten.

2. Beställning eller aktivering av inloggningsuppgifter för examensstuderande inom social- och hälsovård

För praktikantarbete inom före detta VSSHP (Egentliga Finlands sjukvårdsdistrikt) beställs användar- och ID- rättigheter genom 2M-IT servicekanal. För studerande till andra enheter beställs som förut (innan Varha) av huvudadministratören. Instruktioner för beställning av inloggningsuppgifter följer.

2.1. Rättigheter för beställning av studerandes användarrättigheter genom 2M-IT servicekanal

Inom enheterna har avdelningsskötaren rättighet att beställa användar- och ID- rättigheter. (För andra exempelvis avdelningssekreterare och studieansvariga kan tillstånd till beställningsrättigheter beställas från 2M-IT: s servicekanal med “Oikeudet tunnustilaukseen” blankett (beställningsrätt för användarrättigheter, blankett)



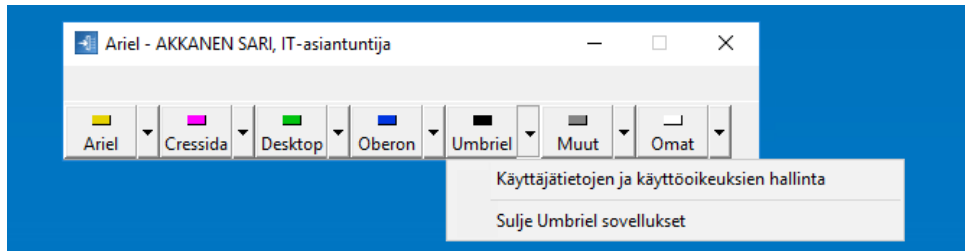
2.2. Beställning av användarrättigheter för studerande utan användarrättigheter inom Varha/VSSHP

Enheten beställer på förhand i god tid användarrättigheter för den ankommande studeranden genom servicekanalen. (Bilaga 1, punkt 1)

- Beställningssystemen väljs under Varha & VSSHP och dessutom “Verkkotunnus”, Uranus och WEBLab (Musti)
- Om man inte vet om den studerande redan har en användarkod, görs beställningen alltid som ny användarkod (Bilaga 1, punkt 1)
- AluePegasos: I huvudsak skapar ansvarsanvändarna studerandes användarkoder i enheten
- Lifecare: Ansökan om studerandes användarkoder enligt tidigare process
- SafirSpider: Akutmottagningens ansvarsanvändare skapar användarkoderna
- 2M-IT gör användarkoder för studerande och levererar dem till praktikantplatsen på överenskommet sätt.

2.3. Beställning av användarrättigheter som med säkerhet redan har användarkoder t.ex. inom Varha och/eller VSSHP

- Enheten beviljar rättigheter till patient- systemen och aktiverar dem för praktikant perioden. (t.ex.genom Uranus, Ariel- palkin Umbriel→”Käyttäjätietojen ja käyttöoikeuksien hallinta”)



- Enhetens avdelningsskötare,- sekreterare eller någon annan överenskommen person ber om aktivering av nätanvändarkoden och användarkoden för Weblab (Musti) att gälla för hela praktikanttiden genom användarkodsblanketten för servicekanalen (Bilaga 1, punkt 1) genom att välja Varha & VSSHP
- 2M-IT aktiverar de beställda användarkoderna för hela praktikanttiden
- 2M-IT levererar vid behov nya lösenord till enheten, i beställningsblankettens fält för ytterligare information, kan lösenordsbehovet framföras, ifall studeranden inte kommer ihåg lösenorden

4. Aktivering av certifikatkortet

- Det nya certifikatkortet bör aktiveras en gång till vart och ett av patientsystemen så som Uranus, Pegasos eller LifeCare
- I aktivering av Uranus anvisar enheten den studerande att logga in med sina användarkoder och aktivera certifikatkortet “Aktivoinnin pikaohje” (Bilaga 2)
- I aktivering av Pegasos anvisar enheten den studerande att aktivera certifikatkortet med instruktioner “Varmennekortin aktivointi” (Bilaga 3)
- När det gäller LifeCare bör kortets nummer först tilläggas till uppgifterna och sedan registreras enligt instruktionerna i (Bilaga 4)
- Efter aktiveringen kan den studerande logga in i systemen med certifikatkortet
- Om den studerande sedan tidigare har annorstädes anskaffat hälsovårds SOTE-yrkescertifikat, bör certifikatsuppgifterna vara tillsatta till Varhas användarkod inklusive bakgrundsuppgifter innan aktiveringen. I så fall anmäls kortets uppgifter genom 2M-IT:s servicekanal i fältet “Toimikortin numeron ilmoitus”.

Tilläggsuppgifter om certifikatkortet

Vad är ett certifikatkort

- Med certifikatkortet uppfylls inom social- och hälsovården ett personbaserat pålitligt elektroniskt verifieringssätt inom olika system. Kortet kan även användas för E-post sändning av sekretessbelagt material och för en digital underteckning.
- Dessutom undertecknas patientjournaler och läkemedelspreskriptioner elektroniskt.
- Certifikatskortet (även kallad VTR- kort, smart- kort, sote- kort, digi-kort) officiellt kallad Myndighetens för digitalisering och Befolkning utfärdat certifikatkort för social- och hälsovård.
- Kortet är en nationell certifieringslösning, som möjliggör datasäkerheten inom nationell service (e-Resept, Kanta- arkivet) och inom hälsovårdsorganisationernas egna data-system.

- Inom Varha satsas det på användningen av korten speciellt angående hälsovårdens yrkespersonal. Certifikatkortet möjliggör även användningen av distriktsdata-systemet.
- Myndigheten för digitalisering och Befolkning ha tre typer av kort, varav två presenteras här.

1. *Social- och hälsovårdens yrkeskort*

- Hälsovårdens yrkeskort är menat för social- och hälsovårdens yrkespersonal, vars uppgifter finns i Valvira (Tillstånds- och tillsynsverket för social och hälsovården) Terhikki- eller Suosikkiregister. (JulkiTerhikki/JulkiSuosikki)
- Om hälsovårdens yrkespersonal behandlar i sitt arbete patientuppgifter, utfärdas alltid hälsovårdens yrkeskort, även om yrkesrätten inte direkt ansluter till arbetets utförande.
- Titeln i hälsovårdens yrkeskort är personens yrkesrätt och syftar inte till den uppgiftstitel personen har, då hen arbetar för sin arbetsgivare.
- Hälsovårdens yrkeskort är bunden till personens yrkesrätt, men inte till tjänstgöring i Varha.
- Om det uppkommer förändringar i kortets uppgifter eller uppgifterna förändras på kortets yta, bör man beställa ett nytt kort (namnändringar, ändringar i yrkesrätt). Man bör även beställa ett nytt kort om kortet är borttappat eller har skadats. Om kortet försvinner eller har skadats, bör kortet stängas genom att kontakta [sulkupalvelu](#)
- Ifall tjänsteförhållandet till Varha upphör, behöver yrkeskortet inte returneras, utan kan användas i tjänstgöring hos en ny arbetsgivare.
- Om du ännu har ett **giltigt yrkeskort för social- och hälsovården** och behöver ett nytt kort, kan du beställa det genom [WebVartti-palvelusta](#)

2. *Social- och hälsovårdens personalkort*

- Personalkortet är menat för social- och hälsovårdens sådan personal, som inte har yrkesrätt i Valvira Terhikki- eller Suosikki registren.
- Med personalkortet kan man datasäkert logga in på datasystem och service.
- Man kan även använda kortet för sekretessbelagd E-post och digital underteckning.
- På personalkortets framsida finns giltighetsdatum och ett serienummer, kortets innehavare (namn) samt tjänstetitel. Man kan även kopiera ett fotografi på kortet.
- Om det uppträder förändringar i uppgifterna eller förändringar på kortets yta, bör man beställa ett nytt kort. Man bör även beställa ett nytt kort om kortet har försvunnit eller skadats.
- Ifall tjänsteförhållandet till Varha upphör bör personalkortet returneras och kan inte användas under tjänstgöring hos en ny arbetsgivare.