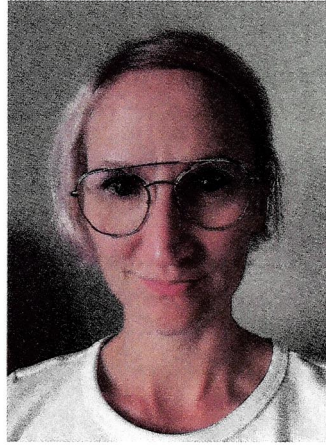




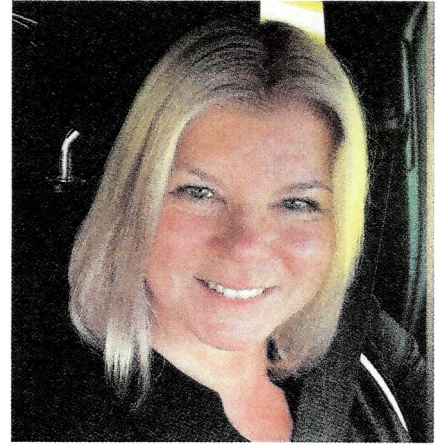
Minna Kummunsalo
(sh, KM, TtK), Kliinisen hoi-
totyön opettaja / VSSHP



Katri Mattsson
(sh, th, TtM), Klii-
nisen hoitotyön
opettaja / VSSHP



Elina Pääkkönen
(sh, th, TtM), Kliinisen hoi-
totyön opettaja/KYS



Merja Nummelin (sh,TtM), Opetus-
koordinaattori / VSSHP

Moduulipilotti polille

Hoitotyön koulutuksesta merkittävä osa toteutuu kliinisessä oppimisympäristössä. Suomalainen sairaanhoitajakoulutus sisältää 90 opintopisteen verran ammattitaitoa edistävää harjoittelua, josta 15 opintopistettä toteutetaan opinäytetyönä [1]. Sosiaali- ja terveysalan organisaatioissa toteutuvan harjoittelun tarkoituksena on tarjota monipuolisesti opiskelijan ammattitaitoa kehittäviä oppimiskokemuksia ja valmistaa opiskelijaa työelämään. Harjoittelussa saaduilla kokemuksilla on tärkeä merkitys opiskelijan matkalla kohti ammattilaisen roolia etenkin työuran ensimmäisinä vuosina [2, 3]. Jotta harjoittelu ympäristöt tukisivat opiskelijan oppimista parhaalla mahdollisella tavalla, tulee niitä tarkastella kriittisesti ja kehitysmuotoisesti.

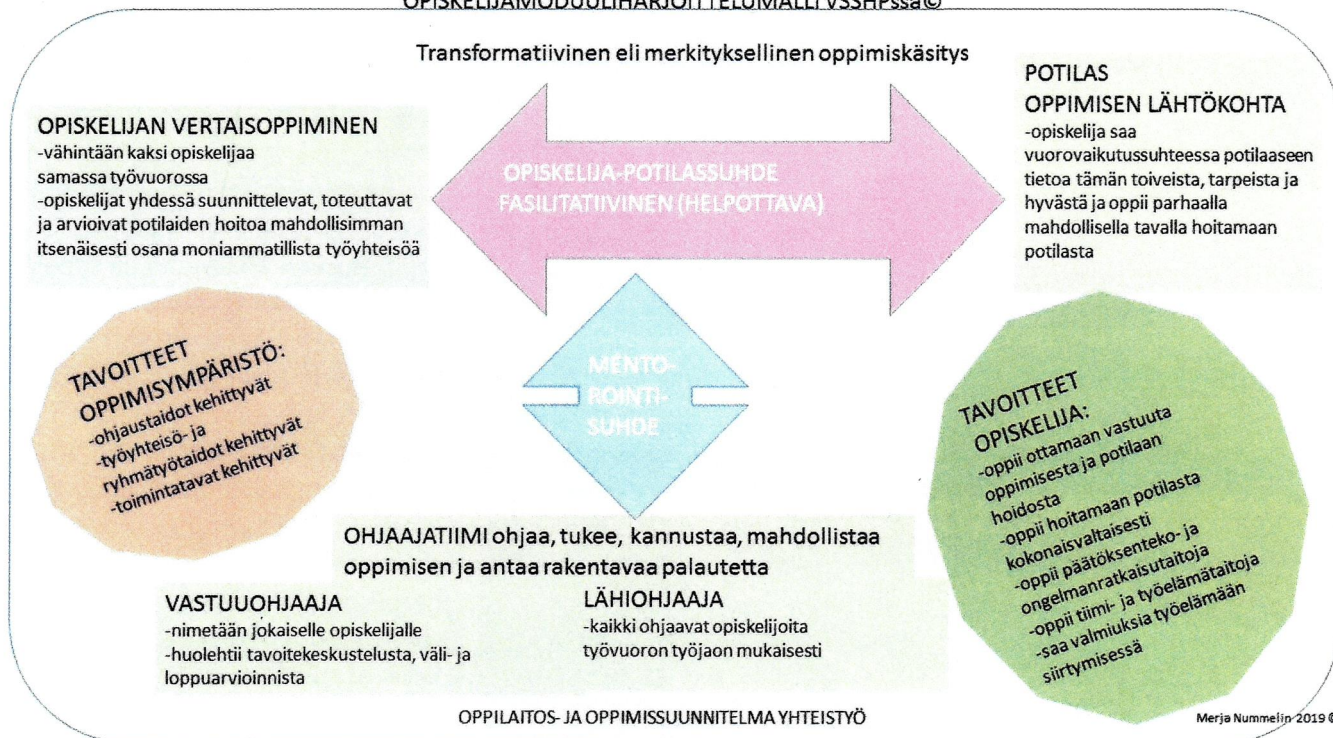
Ohjattua harjoittelua voidaan toteuttaa usein eri tavoin. Opiskelijamoduuliharjoittelu on yksi kliinisen harjoittelun malli, jossa tavoitteena on luoda hoitotyön opiskelijoille mahdollisimman laajasti oppimista tukeva oppimisympäristö [4]. Opiskelijamoduulia toteutetaan kliinisessä harjoittelussa hoitotyön koulutuksessa kansallisesti eri puo-

lilla Suomea ja etenkin sairaalan vuodeosastoilla opiskelijamoduulimalli on jo usein tarjolla hoitotyön opiskelijoille [5]. Opiskelijamoduuli perustuu transformatiiviseen oppimiskäsitykseen, jossa keskeistä on opiskelijan vastuu omasta oppimisestaan. Erityisesti korostetaan kolmea tekijää, joita ovat potilas-keskeisyys, ohjaajan tuki ja vertaisoppiminen. [6]. Opiskelijamoduulin on todettu edistävän opiskelijalla todellisuuteen pohjautuvan kokonaiskuvan saamista potilaan hoitoon liittyen ja opiskelijamoduuliin osallistuvilla hoitajilla tyytyväisyyttä ja energisyyttä toimiessaan moduulin opiskelijoiden kanssa [7].

MITÄ ON OPISKELIJAMODUULIHARJOITTELU?

Opiskelijamoduuliharjoittelussa vähintään kaksi opiskelijaa työskentelee tiiminä ja vastaa heille valikoitujen potilaiden hoidon kokonaisuudesta mahdollisimman itsenäisesti ohjaajatiimin tukemana. Opiskelijamoduuliharjoittelussa oppiminen nähdään prosessina, jossa opiskelijan aktiivisuus ja yhteistyö muiden opiskelijoiden kanssa rakentaa ja kehittää tietoa ja taitoja. Vertaisoppimisella on

mallissa keskeinen rooli. [5.] Vertaisoppimisen avulla opiskelijan on mahdollista kehittyä ammatillisella ja henkilökohtaisella tasolla [8]. Opiskelijat ovat kokeneet vertaisoppimisen lisäävän vastuun myötä oppimista ja se on koettu turvallisiksi keskustelu ympäristöksi [9]. Vertaisoppiminen sisältää opiskelijan terveyden edistämisenkin näkökulmasta tärkeiden asioiden, kuten turvallisuuden tunteen, tuen saamisen tunteen, lisääntyneen itsevarmuuden ja osallistuneisuuden tunteen saavuttamista. Toisaalta on hyvä myös tiedostaa, että opiskelijat voivat kokea kliinisissä harjoitteluissa myös stressiä, joka vertaisoppimisessa voi liittyä esimerkiksi tehtävien jakoon opiskelijoiden kesken tai opiskelijoiden viettämään aikaan yhdessä. [8.] Ohjaajatiimin rooli on opiskelijamoduuliharjoittelussa mentoroiva, ja ohjaus toteutetaan pääsääntöisesti koko opiskelijatiimille yksilölliset tarpeet huomioiden [5]. Ohjaaja pysyttelee taustalla tukien tarvittaessa opiskelijoita ja varmistuen potilasturvallisuuden, sekä hyvän hoidon toteutumisen. Lisäksi hän kannustaa opiskelijoita reflektioon ja arvioi heidän oppimistaan. [6.] Potilas on opiskelijamoduuli-



harjoittelussa oppimisen lähtökohta (5.) Reflektio edistää opiskelijan aikaisempien käsitysten liittämistä harjoittelun aikana opittuihin tietoihin ja taitoihin. Opiskelijaa kannustetaan itsereflektion lisäksi yhteiseen reflektioon opiskelijakaverin ja koko työryhmän kesken. Reflektiokeskustelut, joissa ovat mukana opiskelijat, ohjaaja tai ohjaajat, kliinisen hoitotyön opettaja ja mahdollisuuksien mukaan osastonhoitaja ja ohjaava opettaja, ovat osa opiskelijamoduulin toimintaa.

OPISKELIJAMODUULI POLIKLINIKKAHARJOITTELU

Valtakunnallisen Opiskelijaohjauksen kehittämisverkoston (ValOpe) opiskelijamoduulialatyöryhmän alkuvuodesta 2022 tekemän selvityksen mukaan ei löydetty lainkaan tutkimusta siitä, miten opiskelijamoduuliharjoittelu soveltuisi poliklinikaympäristöön. Opiskelijamoduulialatyöryhmässä tultiinkin siihen tulokseen, että poliklinikoilla ei opiskelijamoduuliharjoittelua vielä ole tai se on hyvin harvinaista. Poliklinikatyö eroaa paljon vuodeosastotyöskentelystä, minkä vuoksi opiskelijan harjoittelukin on perinteisesti hyvin erityyppinen poliklinikalla kuin vuodeosastolla. ValOpe -verkoston opiskelijamoduulialatyöryhmässä keskusteltiin siitä, että poliklinikalla opiskelija saattaa nähdä paljon, mutta todellinen oppiminen ja hoitotyön tekeminen voi jäädä pintapuoliseksi. Keväällä 2022 ValOpe -verkoston opiskelijamoduulialatyöryhmässä alettiin

mieltä keinoja siihen, miten poliklinikalla tapahtuvaa harjoittelua saataisiin kehitettyä siihen suuntaan, että opiskelijamoduuliharjoittelun keskeiset elementit – potilas oppimisen lähtökohtana, vertaisoppiminen ja mentoroiva ohjaustyyli – voisivat toteutua ja potilasohjausosaaminen syventyä.

IDEASTA PILOTTIIN

Verkoston työryhmässä päätettiin pilottida opiskelijamoduuliharjoittelua poliklinikaympäristössä kahden yliopistosairaalan poliklinikalla. Pilotettiin mukaan lähtivät Kuopion yliopistollisen sairaalan kirurgian poliklinikka ja Turun yliopistollisen keskussairaalan gastroenterologian poliklinikka. Osastonhoitajien ja opiskelijavastaavien tukena pilottien suunnittelussa olivat kliinisen hoitotyön opettajat. Suunnittelutyö alkoi yksikön lähijohdon, opiskelijavastaavien ja kliinisen hoitotyön opettajan tapaamisella, jossa ideoitiin opiskelijamoduulin ajankohtaa, rakennetta ja koulutustarpeita. Harjoittelujaksoa lähdettiin suunnittelemaan siten, että osa jaksosta toteutetaan opiskelijamoduulimallilla ja osa perinteisellä yksilöohjauksella. Yksilöohjauksen aikana opiskelijalla on mahdollisuus perehtyä poliklinikaympäristöön ja hankkia tarvittavaa osaamista moduulijaksoa varten. Opiskelijan yksilöohjaus ennen moduulia sovittiin suunniteltavan siten, että hän pääsee osallistumaan vastaaviin hoitotilanteisiin, joita hän kohtaa moduulivikon/-viikkojen aikana.

Opiskelijamoduuliharjoittelupilotin suunnitelma poliklinikkaympäristössä

Tarkoitus;

pilotoida opiskelijamoduuliharjoittelumallia poliklinikkaympäristössä

Tavoite;

kehittää opiskelijaohjausta poliklinikkaympäristössä

Menetelmät;

- 1] pilottiyksiköiden rekrytointi; Tyks gastroenterologian poliklinikka ja KYS Kirurgian poliklinikka
- 2] opiskelijamoduulimallin esittely pilottiyksiköissä
- 3] pilotin toteutussuunnitelman tekeminen yksikkökohtaisesti esihenkilön, opiskelijavastaavien ja kliinisen hoitotyön opettajien kesken
- 4] henkilöstön perehdyttäminen pilotin toteutussuunnitelmaan
- 5] opiskelijoiden perehdyttäminen opiskelijamoduuliharjoitteluun
- 6] oppimisen tukeminen ja toiminnan arviointi viikkoreflektiokeskusteluissa

Pilotin arviointi;

- 1] arvioidaan toimintaa viikkoreflektiokeskusteluissa
- 2] kerätään palaute toiminnasta opiskelijoilta ja henkilöstöltä
- 3] palautteiden käsittely ja korjaavien toimien toimeenpano

Toivottu tulos;

poliklinikkaympäristöön sopiva opiskelijamoduuliharjoittelutoimintamalli

Opiskelijamoduuliohjaajien koulutus ja yksikön henkilökunnan perehdytys opiskelijamoduulitoimintaan nähtiin tärkeänä ennen toiminnan käynnistymistä [10]. Koko työyhteisön sitoutuminen toimintaan ja opiskelijoiden ohjaamiseen on nähty aikaisemmissa tutkimuksissa edistävän opiskelijan oppimista opiskelijamoduulissa [11]. Yksikön opiskelijavastaavat osallistuivat tai suositeltiin osallistumaan sairaalan järjestämään opiskelijamoduuliohjaaja -koulutukseen ja yksikön työntekijöille sovittiin perehdytys opiskelijamoduulin perusperiaatteista. Opiske-

lijamoduuliin ohjaajiksi pilotissa valittiin ohjaajakoulutuksen käyneitä hoitajia.

Opiskelijoiden perehdytys suunniteltiin tapahtuvan harjoittelun alussa opiskelijavastaavien ja kliinisen hoitotyön opettajien toimesta. Opiskelijamoduulin ajalle sovittiin viikoittaiset opiskelijoiden, ohjaajien, osastonhoitajan ja opettajien yhteiset reflektiokeskustelut, joissa käydään läpi opiskelijamoduulin toimintaa, opiskelijoiden välistä yhteistyötä ja ohjaajan kokemusta uudesta ohjausmallista.

Uuden menetelmän käyttöönottamisessa (implementaatiossa) myönteiseen ilmapiiriin on todettu vaikuttavan kuusi seikkaa, joita ovat halu muutokseen, implementaation soveltuvuus yksilön arvoihin, tarpeisiin tai toimintaympäristön toimintoihin, implementaation näkeminen tärkeäksi organisaatiossa, implementaatiosta seuraavat palkkio, palaute sekä ympäristö, joka on uudelle menetelmälle suotuisa ja jossa yksilöt kokevat turvalliseksi kokeilla uusia menetelmiä [12].

MIKSI SIIS MODUULI?

Harjoitteluympäristöjä ja ohjausmalleja kehittämällä pyritään tarjoamaan entistä laadukkaampaa opiskelijaohjausta ja sitä kautta saamaan työelämään mahdollisimman hyviä työntekijöitä [2–5]. Opiskelijamoduuliharjoittelumallissa opiskelijat pääsevät työskentelemään itsenäisemmin, mutta silti ohjatusti. Teorian ja käytännön välinen kuilu kaventuu ja siirtyvä opiskelijan roolista työelämän ammattilaiseksi helpottuu. Opiskelijamoduuliharjoittelussa kannustetaan opiskelijoita vastuun ottamiseen, mikä lisää opiskelijoiden itseluottamusta. Muita opiskelijamoduuliharjoittelun hyötyjä ovat oppimisen syveneminen ja kokonaisuuksien ymmärtäminen, kriittisen ajattelun taitojen ja ongelmanratkaisukyvyyn kehittymisen sekä vuorovaikutus- ja työelämätaitojen oppiminen. [13.]

Lähteet saatavissa lehden toimituksesta